

Lecteur Animal-ID et Temperature



Mode d'emploi

Table des matières

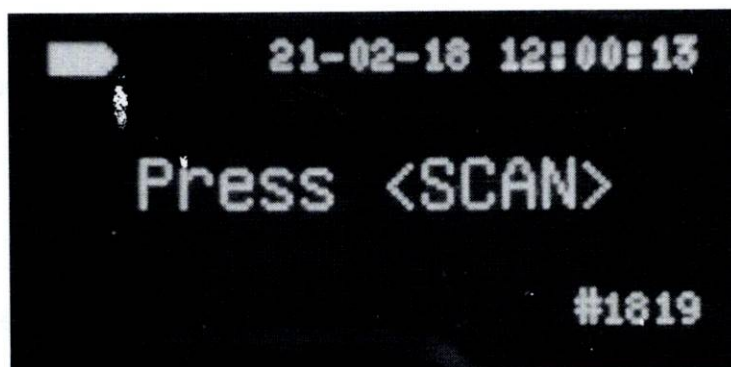
1. Fonctionnalités des touches.....	3
2. Écran Principal	3
3. Affichage des données du transpondeur.....	4
4. Menu	4
5. Menu de Configuration (Options)	6
6. Paramètres Techniques	9

1. Fonctionnalités des touches

- **Touche « ← » (Marche/Arrêt et Réveil) :**
 - En maintenant la touche « ← » enfoncée, le lecteur ELD9265-H s'allume ou s'éteint.
 - Si le lecteur reste inactif pendant une certaine période, il passe en mode veille ; vous pouvez le réactiver en appuyant sur cette touche.
 - Lors de l'utilisation des menus, cette touche permet de revenir au menu de niveau supérieur.
- **Touche « SCAN » (Lecture des transpondeurs) :**
 - Utilisée pour scanner les transpondeurs.
 - Lors de l'utilisation des menus, cette touche sert de confirmation ou pour accéder au niveau suivant du menu.
- **Touche « → » (Navigation et changement de menu) :**
 - Permet d'accéder aux éléments des menus ou de naviguer entre eux.

2. Écran Principal

Une fois allumé, le lecteur ELD9265-H affiche l'écran principal suivant :

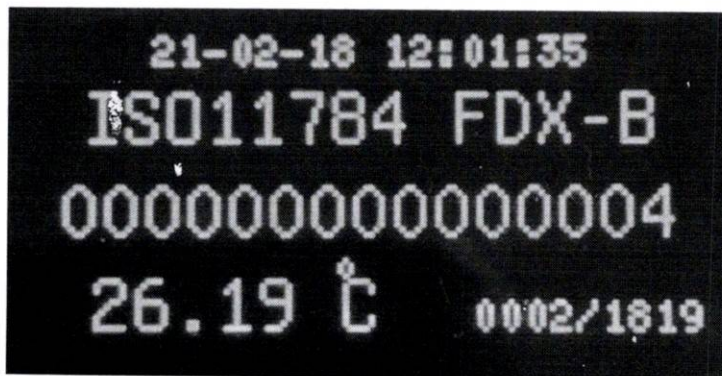


- **Partie supérieure :** Indique l'état de la batterie, la date et l'heure actuelle.
- **Partie centrale :** Invite l'utilisateur à commencer une opération de scan en appuyant sur la touche « **SCAN** ».
- **Coin inférieur droit :** Affiche le nombre total d'enregistrements accumulés dans le lecteur.

Appuyez sur « **SCAN** » pour commencer la lecture des transpondeurs.

3. Affichage des données du transpondeur

Lors de la lecture d'un transpondeur, les informations s'affichent sur l'écran du lecteur comme ci-dessous :



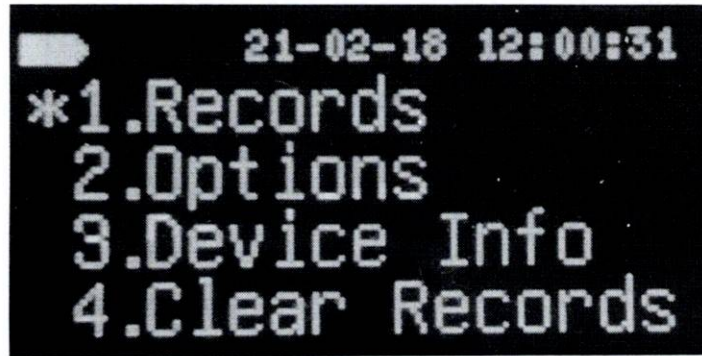
- **Partie supérieure** : Indique la date et l'heure à laquelle le transpondeur a été scanné.
- **Partie centrale** : Affiche le type de transpondeur et le numéro d'identification ISO unique mondial.
- **Partie inférieure** : Montre la température mesurée, le numéro d'index de l'enregistrement courant et le nombre total d'enregistrements stockés.

Appuyez sur « → » pour revenir au menu principal.

Appuyez sur « **SCAN** » pour commencer une nouvelle lecture de transpondeur.

4. Menu

Lorsque le lecteur est allumé, le menu principal s'affiche à l'écran lorsque la touche « → » est pressée.



- **Navigation :**

- Appuyez sur « → » pour naviguer entre les éléments du menu.
- Appuyez sur « **SCAN** » pour confirmer la sélection.
- Appuyez sur « ← » pour revenir en arrière.

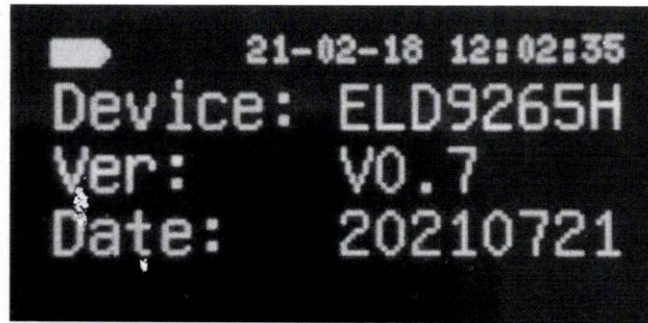
- **Éléments de Menu :**

1. **Records** : Permet de consulter les enregistrements de scans.



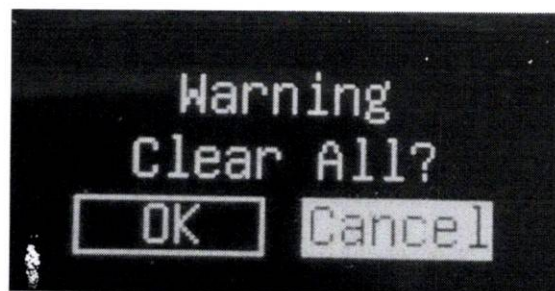
- Appuyez sur « → » ou « ← » pour naviguer entre les enregistrements précédents et suivants.

2. **Options** : Accédez au menu de configuration (voir « Menu de Configuration »)
3. **Device Info** : Affiche les informations sur l'appareil.



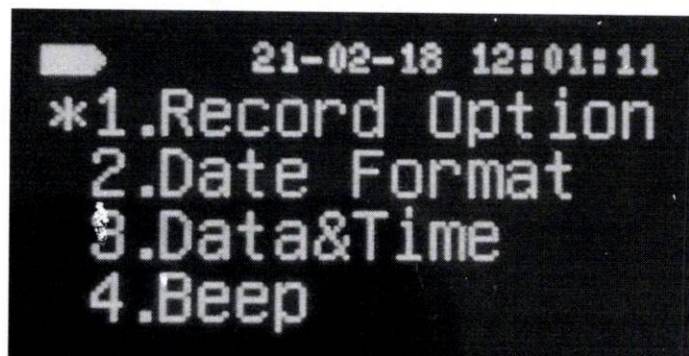
4. **Clear Records** : Efface tous les enregistrements stockés dans l'appareil.

- Un message d'avertissement apparaît à l'écran pour confirmer l'opération.



- Appuyez sur « → » pour sélectionner « OK » ou « Cancel ».
- Appuyez sur « **SCAN** » pour valider la sélection.
- Appuyez sur « ← » pour annuler et revenir au menu précédent.

5. Menu de Configuration (Options)

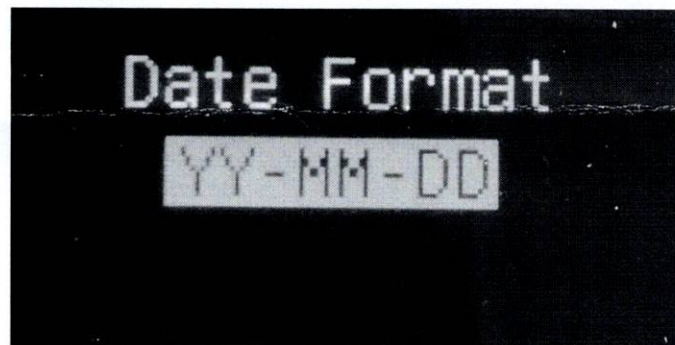


1. **Record Option** : Permet de configurer si les enregistrements en double doivent être sauvegardés ou non.



- « **OFF** » : Aucun nouvel enregistrement ne sera créé si les informations du transpondeur sont identiques à un enregistrement existant.
- « **ON** » : Un nouvel enregistrement sera créé même si les informations sont déjà enregistrées.
- Appuyez sur « → » pour basculer entre « ON » et « OFF ».
- Appuyez sur « ← » pour annuler sans sauvegarder.

2. **Date Format** : Configure le format d'affichage de la date système.



- Formats disponibles :
 - **YY-MM-DD** : Année – Mois – Jour
 - **MM-DD-YY** : Mois – Jour – Année
 - **DD-MM-YY** : Jour – Mois – Année
- Appuyez sur « → » pour choisir un format, et sur « **SCAN** » pour confirmer.
- Appuyez sur « ← » pour annuler sans sauvegarder.

3. **Date & Time** : Configure la date et l'heure actuelle.



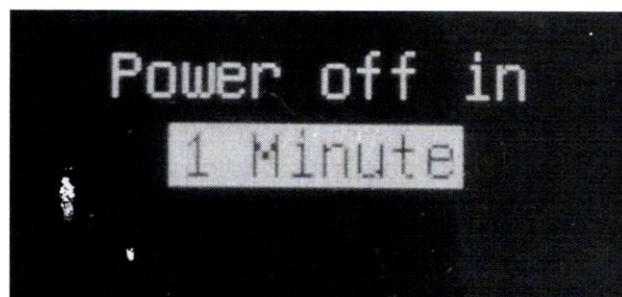
- Appuyez sur « → » pour modifier les chiffres.
- Appuyez sur « **SCAN** » pour confirmer chaque chiffre et passer au suivant.
- Appuyez sur « ← » pour annuler sans sauvegarder.
- Une fois à la dernière position du curseur, appuyez sur « **SCAN** » pour valider les modifications.

4. **Beep** : Configure si le buzzer de l'appareil émet un signal sonore.



- Appuyez sur « → » pour basculer entre « ON » et « OFF ».
- Appuyez sur « **SCAN** » pour sauvegarder.
- Appuyez sur « ← » pour annuler sans sauvegarder.

5. **Power Save** : Configure le délai d'inactivité avant que l'appareil ne passe en mode veille.



- Options : 1 à 5 minutes ou « Never » (ne jamais passer en mode veille).
- Appuyez sur « → » pour choisir un délai.

- Appuyez sur « **SCAN** » pour sauvegarder.
- Appuyez sur « ← » pour annuler sans sauvegarder.

6. Paramètres Techniques

DÉSIGNATION	VALEUR
PROCESSEUR	ARM (STM32)
ALIMENTATION	3 piles AA
FREQUENCE	134,2 KHz
COMMUNICATION	USB et Bluetooth
AFFICHAGE	Écran OLED 128 x 64 pixels
CAPACITE DE STOCKAGE	10 000 enregistrements
NORMES	ISO 11784 / 11785, FDX-B, ID64
LANGUE	Anglais
GARANTIE	1 an

